



**Biznet GIO Cloud
Mengkoneksikan VM Melalui
Windows Remote Desktop**

Pendahuluan

Menghubungkan Virtual Mesin (VM) yang baru Anda buat melalui Windows Remote Desktop client tidaklah sulit, namun sebelumnya Anda akan membutuhkan beberapa perubahan konfigurasi pada Portal. Dokumen ini akan memandu Anda melalui proses yang diperlukan untuk konfigurasi VM.

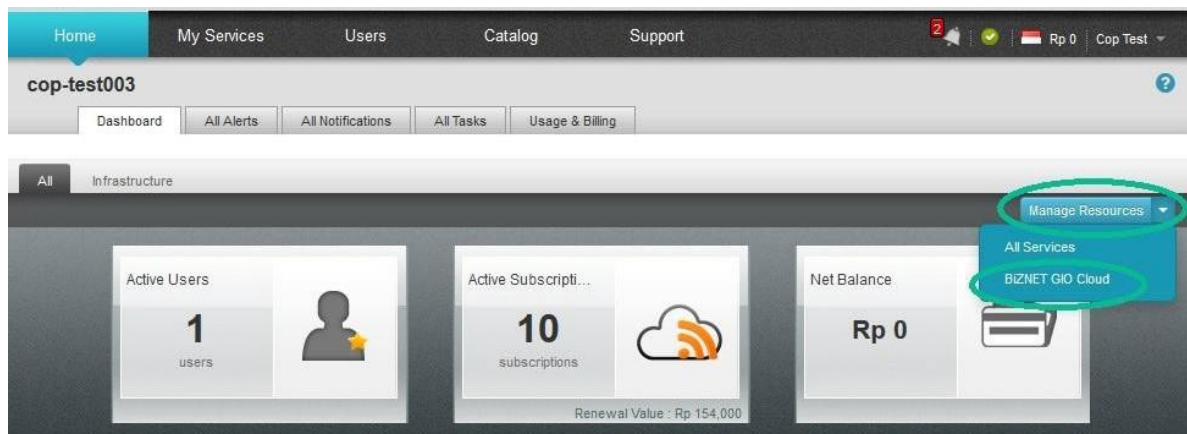
Setelah pertama dibuat, VM Anda tidak akan bisa diakses melalui sebuah Remote Desktop client. Ini dikarenakan Biznet GIO Cloud memiliki sebuah firewall antara VM Anda dan Internet dengan deny rule sebagai default

Ketentuan

- VM Anda telah dibuat pada sebuah network “terisolasi” (Ini merupakan jaringan standar yang telah ditetapkan secara otomatis).
- Network “terisolasi” Anda ini memiliki alamat IP Address Eksternal (Sebuah IP Address secara otomatis ditetapkan sebagai default ke Network “terisolasi” Anda). Setiap Network “terisolasi” tambahan tidak akan memiliki sebuah IP Address dan akan memerlukan IP Address baru secara terpisah
- VM anda menggunakan OS windows

Mengaktifkan RDP

Dari tampilan Home pilih [Manage Resources], [Cloud]



Pilih tab [Instance]



Dari navigasi yang ada di sebelah kiri, pilih VM yang Anda ingin aktifkan / mengecek apakah Vm tersebut telah aktif atau belum. Pada contoh kali ini kami memilih sebuah mesin yang sebelumnya kami sebut “test”.



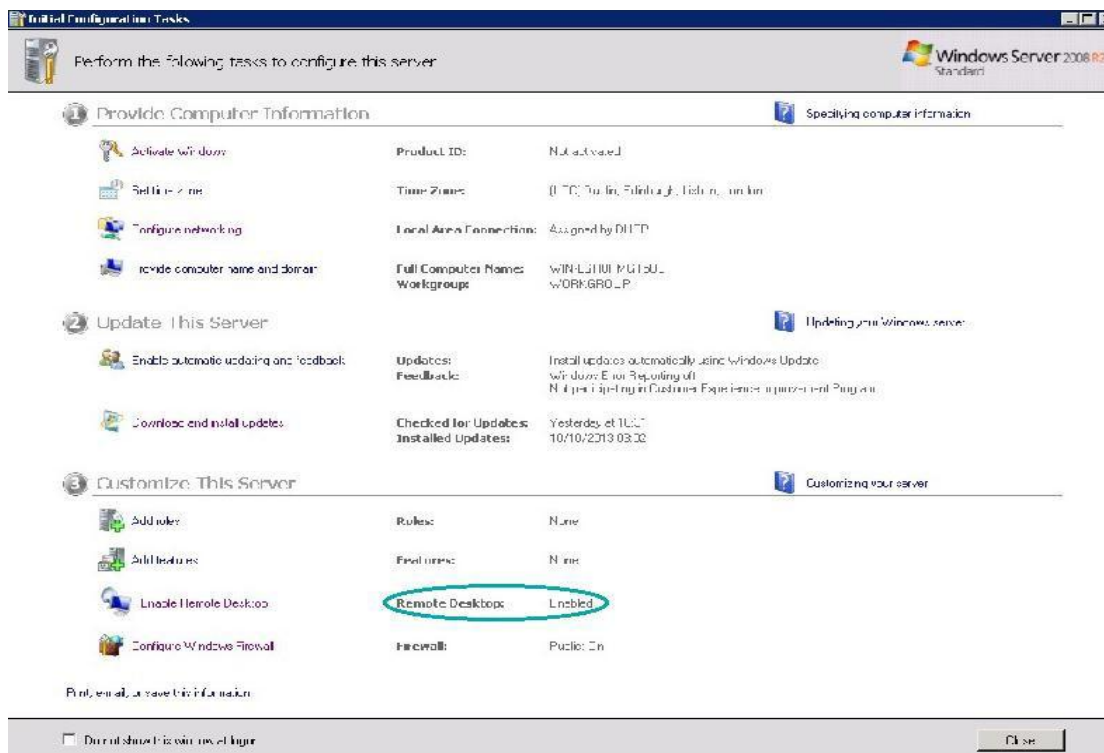
Pilih [View Console] untuk mengakses sebuah remote terminal pada VM.



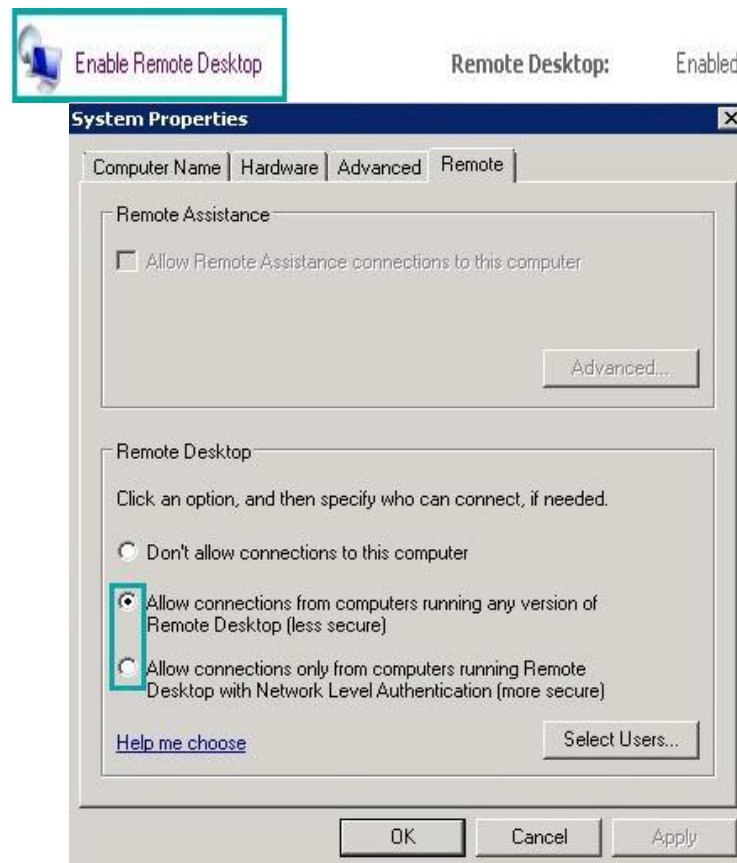
Masuk ke VM Anda dengan menggunakan password yang telah dialokasikan untuk Anda ketika VM pertama dibuat.

Jika Anda lupa akan password, Anda diharuskan menghentikan VM, meminta sebuah password (**request a new password**) baru dan kemudian restart. Lihat pada panduan pengguna untuk keterangan informasi pada Reset Password VM.

Pada tampilan konfigurasi, pastikan “Remote Desktop” dalam keadaan aktif. Sebagai alternatif, jika sudah aktif dan Anda memerlukan setting yang berbeda, lanjutkan ke langkah selanjutnya.



Untuk mengaktifkan atau mengganti setting awal, klik pada [Enable Remote Desktop], dan aktifkan atau sesuaikan setting dari tampilan ini.



Pastikan satu diantara “Allow connections” diaktifkan, tergantung dari keamanan yang Anda butuhkan.

Pilih [OK]

Log Out dari VM dan tutup terminal window, kembali ke Biznet GIO Cloud Portal.

Mengidentifikasi IP Address Anda

Sekarang kita telah membangun sebuah VM yang akan menerima sebuah sesi RDP. Kita perlu mengkonfigurasi aturan firewall agar dapat mengizinkan akses internet dari VM itu sendiri.

Pilih Vm dari list yang Anda inginkan mengenai akses dari Internet. Pada contoh kali ini kami memilih sebuah mesin yang sebelumnya kami sebut "test".



Untuk VM yang Anda pilih, tampilan layar akan menampilkan atribut mesin. Pilih tab [NICs] untuk menampilkan detail dari network yang terlampir pada VM Anda.

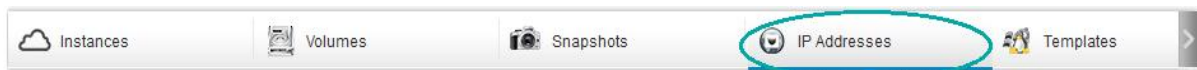
Anda akan menemukan tipe network yang telah teridentifikasi.

| NIC (172.16.0.68) (Default) | |
|-----------------------------|--------------------------------------|
| IP | 172.16.0.68 |
| Gateway | 172.16.0.1 |
| Netmask | 255.240.0.0 |
| Type | Isolated |
| Network ID | 744b64d6-2dc2-48e1-9a34-bec12a2feed0 |
| Network Name | Dika |

Buat catatan mengenai isi dari [Network ID]

Ini merupakan ID internal dari network dari VM Anda. Setiap network memiliki ID unik.

Dari tab [Manage Resources] pilih tab [IP Address]



Yang ditampilkan pada navigasi sebelah kiri merupakan seluruh IP Address yang terkait dengan akun Anda (Master User dan Power User akan dapat melihat semuanya). Ingat, semua User akan memiliki sebuah IP Address dan setiap lokasi yang Anda bangun sebuah VM akan juga memiliki sebuah IP Address. Sehingga akan banyak yang ditampilkan.



Scroll pada tab list IP Address hingga Anda menemukan [Associated Network ID] yang sesuai dengan [Network ID] yang Anda catat sebelumnya.

| Details | |
|-----------------------|--------------------------------------|
| Firewall | |
| Port Forwarding | |
| Load Balancer | |
| VPN | |
| ID | f437bb3d-2a8a-41f6-bb7e-60dc196198d0 |
| Account | cop-test003@ijj.com |
| Zone | StgJakarta01 |
| VLAN | |
| Source NAT | Yes |
| Network ID | 91a1199d-f8e0-4bd4-960a-b474c076d1be |
| Associated Network ID | 744b64d6-2dc2-48e1-9a34-bec12a2feed0 |
| Domain | AA000047 |
| Allocated | 11 Mar 2015 10:33:07 |
| Static NAT | No |
| Static NAT to | |

Setting Aturan Pada Firewall

Sekarang Anda memiliki IP Address yang telah teridentifikasi dengan network VM Anda. Pilih tab [Firewall].



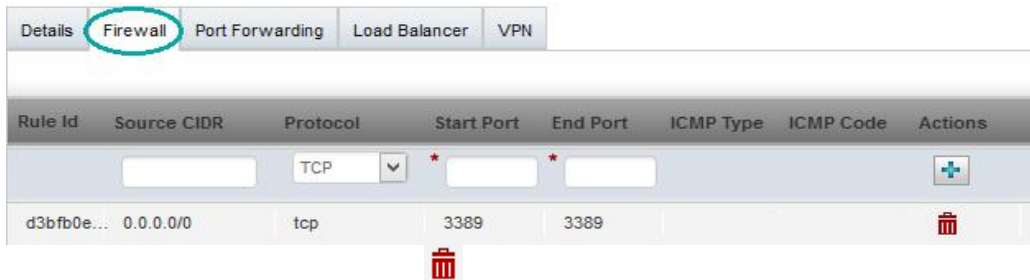
Tab ini memungkinkan Anda untuk membuat aturan Firewall terkait dengan network Anda.

Ini merupakan aturan Ingress untuk network Anda. Aturan Egress dapat Anda temukan Di tab Network (bukan tab IP Address) tapi tidak dibutuhkan dalam konfigurasi Sebuah sesi RDP

Panduan ini bertujuan untuk mendemonstrasikan bagaimana untuk membuat aturan standard untuk trafik TCP/IP menggunakan port 3389 (port yang digunakan untuk Windows Remote Desktop) - ini akan memungkinkan trafik melalui Remote Desktop pada VM kita.

- | | |
|---------------|--|
| [Source CIDR] | Masukkan source network perangkat yang Anda inginkan untuk mengakses VM Anda. Pada contoh ini kami ingin tersedia untuk semua orang di internet. Sehingga kita isikan 0.0.0.0/0. Untuk meningkatkan keamanan, Anda dapat lebih spesifik dan mengunci hanya untuk network kantor atau rumah Anda. |
| [Protocol] | Gunakan menu drop down, pilih protokol yang Anda butuhkan. |
| [Start Port] | Masukkan “3389”. Ini merupakan port pertama pada range yang Anda izinkan pada Firewall. |
| [End Port] | Masukkan “3389”. Ini merupakan port terakhir pada range yang Anda izinkan pada Firewall. |

Setelah aturan pada Firewall dibuat, klik pada tombol “+” untuk memasukkan aturan, Setelah aturan telah dimasukkan, Anda akan melihat seperti tampilan di bawah ini:



Untuk menghapus sebuah aturan dengan mudah, klik icon tong sampah.

Pilih tab [Port Forwarding]. Ini akan mengijinkan Anda untuk mendefinisikan port pada VM yang Anda ingin gunakan.



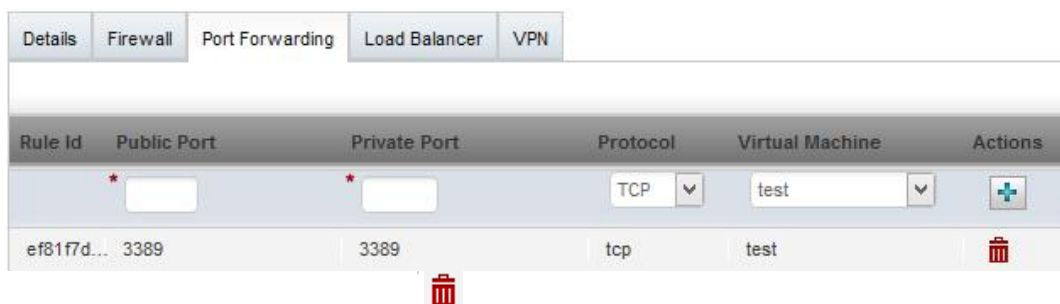
[Public Port] Masukkan port IP trafik masuk.

[Private Port] Masukkan port IP yang akan digunakan oleh VM untuk trafik ini. Ini dapat port berbeda dari yang ada pada kotak [Public Port]

[Protocol] Menentukan protokol yang digunakan untuk server target pada tipe trafik ini.

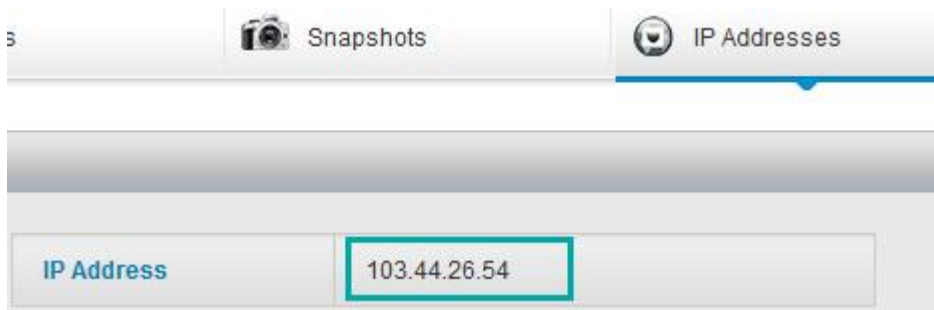
[Virtual Machine] Pilih target VM dari list drop down

Setelah aturan pada IP Forwarding dibuat, klik pada tombol “+” untuk memasukkan aturan, Setelah aturan telah dimasukkan, Anda akan melihat seperti tampilan di bawah ini:



Untuk menghapus sebuah aturan dengan mudah, klik icon tong sampah.

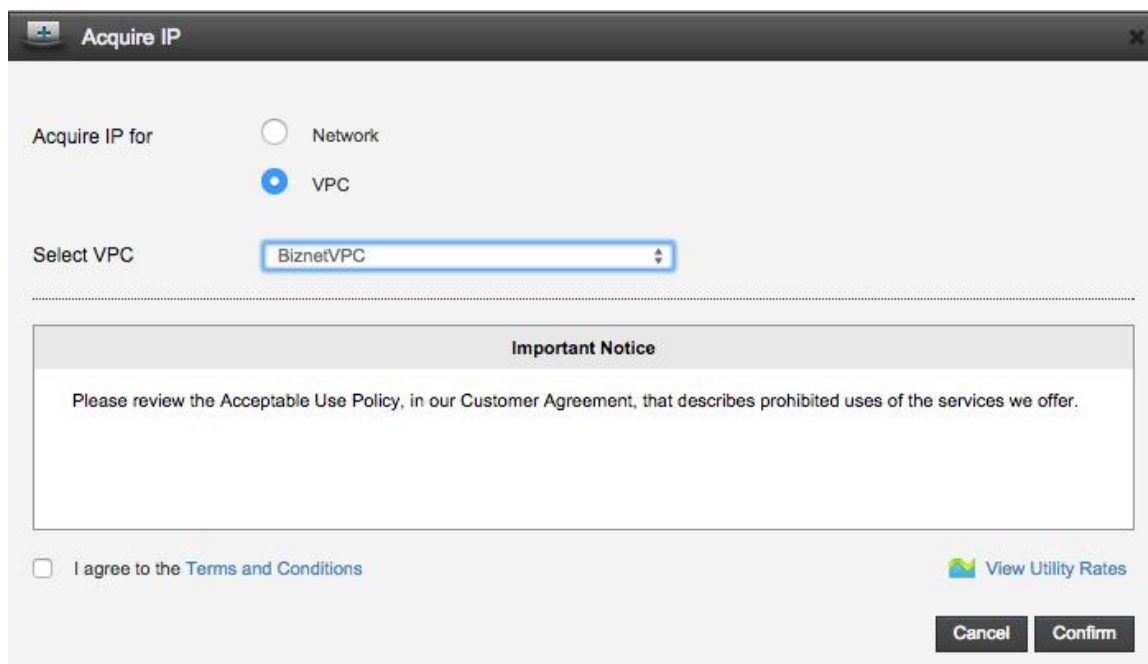
Alokasi IP Address dari VM Anda, Ini akan menjadi IP Address yang Anda gunakan untuk mengakses VM Anda.



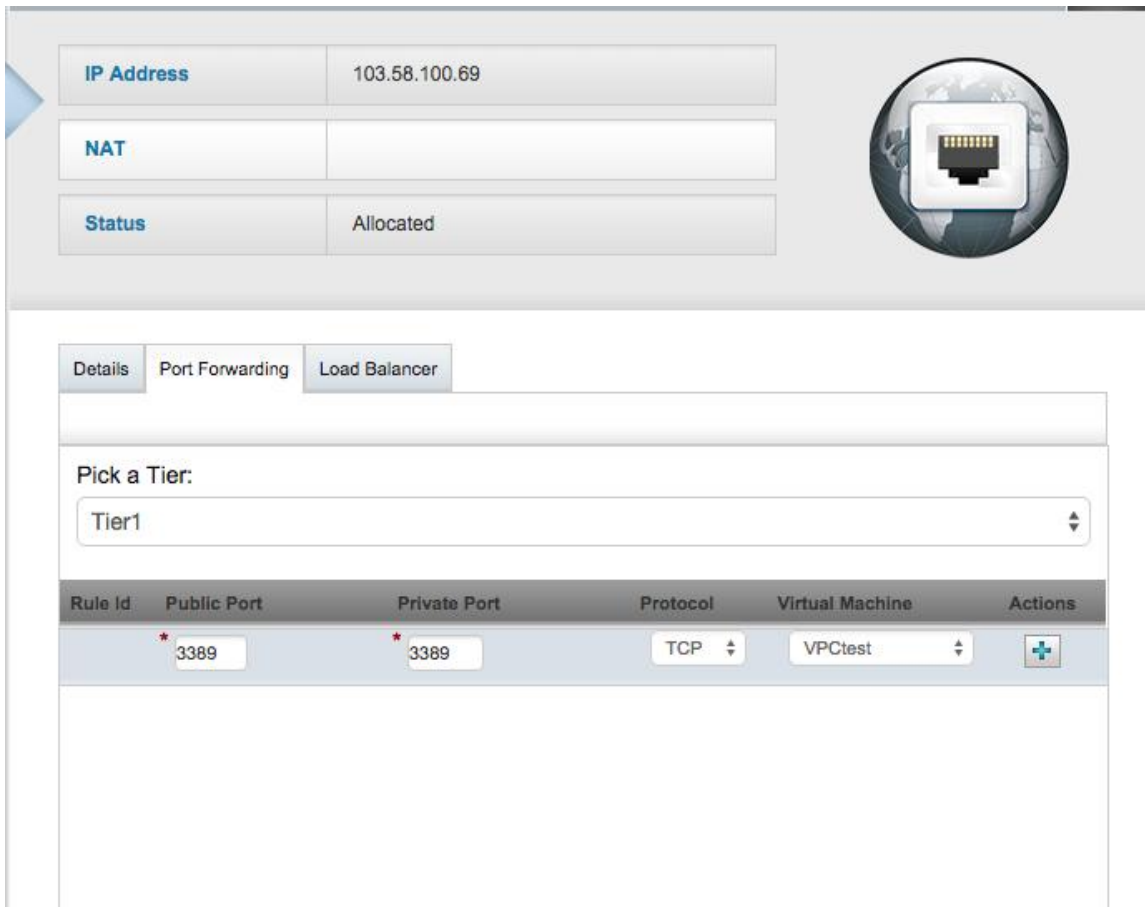
***Untuk VPC Network, allow port RDP ditambahkan di menu Networks pada tab ACL**



Lalu acquire new IP pada menu IP Addresses



Kemudian pada IP address yang di acquire masuk ke tab port forwarding dan pilih tier dimana Instance berada, dan arahkan port ke instance yang dituju.



The screenshot displays the configuration page for a public IP address. At the top, there are three summary fields: IP Address (103.58.100.69), NAT (empty), and Status (Allocated). To the right is a circular icon of a globe with a network port. Below this is a tabbed interface with 'Port Forwarding' selected. A 'Pick a Tier' dropdown menu is set to 'Tier1'. A table below lists the port forwarding rules.

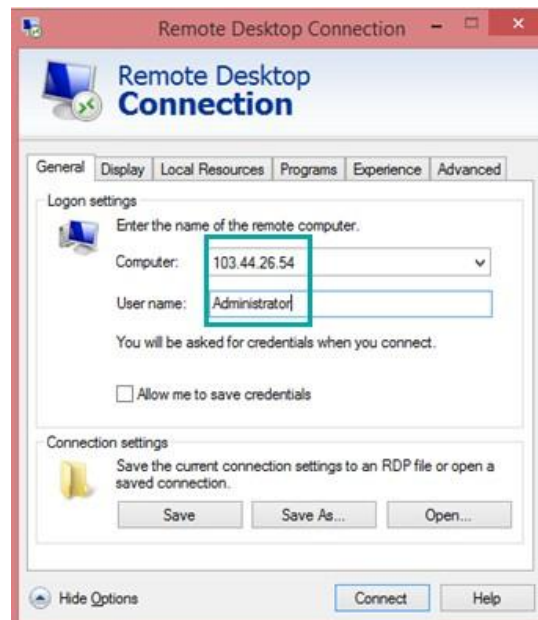
| Rule Id | Public Port | Private Port | Protocol | Virtual Machine | Actions |
|---------|-------------|--------------|----------|-----------------|---------|
| * | 3389 | * 3389 | TCP | VPCtest | + |

Koneksi Remote Desktop

Dari komputer Anda (Pada contoh kali ini adalah Sistem Operasi Microsoft), Jalankan Remote Desktop Connection client.

Cari “Remote Desktop Connection” atau jalankan “%windir%\system32\mstsc.exe” dari Start, Run, command prompt.

Masukkan IP Address dari VM Anda, dan username (default dari username adalah Administrator)



Ketika Anda terkoneksi, masukkan password yang telah tergenerate ketika Anda membuat VM.

Sekarang Anda dapat mengakses VM Anda melalui internet dengan menggunakan Windows Remote Desktop.

